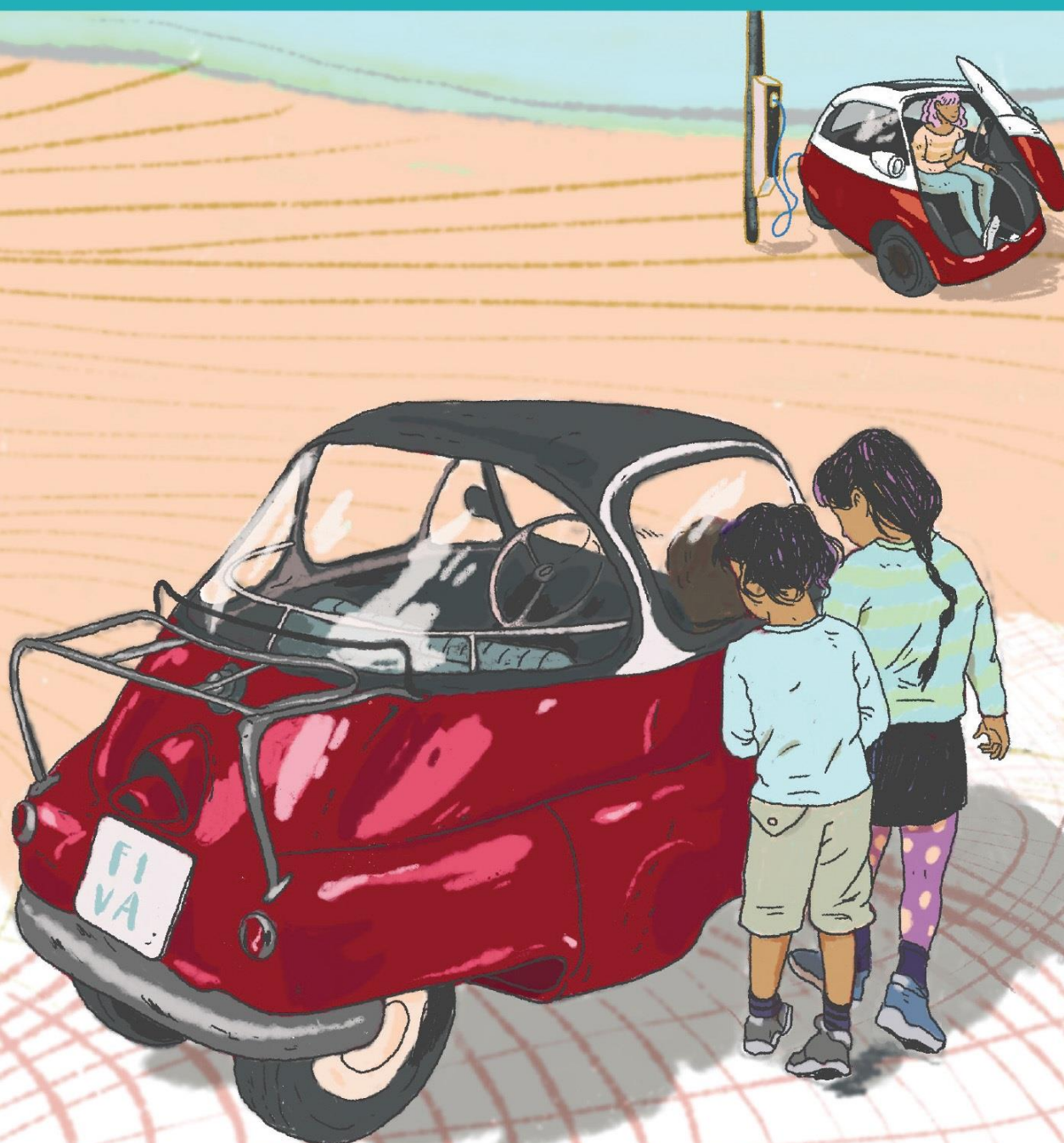




Protecting, preserving and promoting world motoring heritage

FIVA-GIDS

Voor het verantwoord gebruik van klassieke voertuigen







Ter bescherming, behoud en bevordering van mobiel erfgoed wereldwijd

FIVA-GIDS

Voor het verantwoord gebruik van klassieke voertuigen

Ware liefhebbers kennen de genoegens: je bewondert het fraaie lijnenspel en de klassieke techniek. Je snuift de geur van een romantisch verleden. En, dat vooral: je geniet van het èchte rijden... Alles kan kloppen in een perfect aangesneden bocht. Of, in mijn geval, de supérieure manier waarop een Citroën CX of GS een glooiende weg gladstrijkt...

Tegenover die genoegens staan nadelen. Als berijder of passagier ontbeer je moderne of zelfs – door de ogen van nu – tamelijk basale veiligheidsvoorzieningen. Je zonder ABS, ESC, airbags of zelfs maar kreukelzone in het moderne verkeer begeven, brengt nu eenmaal risico's met zich mee. Nieuwe auto's beschermen hun inzittenden (waaronder uw kinderen of kleinkinderen) en beschikken zelfs over technieken die ongevallen kunnen voorkomen. Innovaties als 'botsvriendelijke' neuzen maken nieuwe auto's ook veiliger voor onze medeweggebruikers. Daarnaast kan zeker niet iedereen de uitlaatgassen of het geronk van de door ons gekoesterde voiture, macchina of classic waarderen...

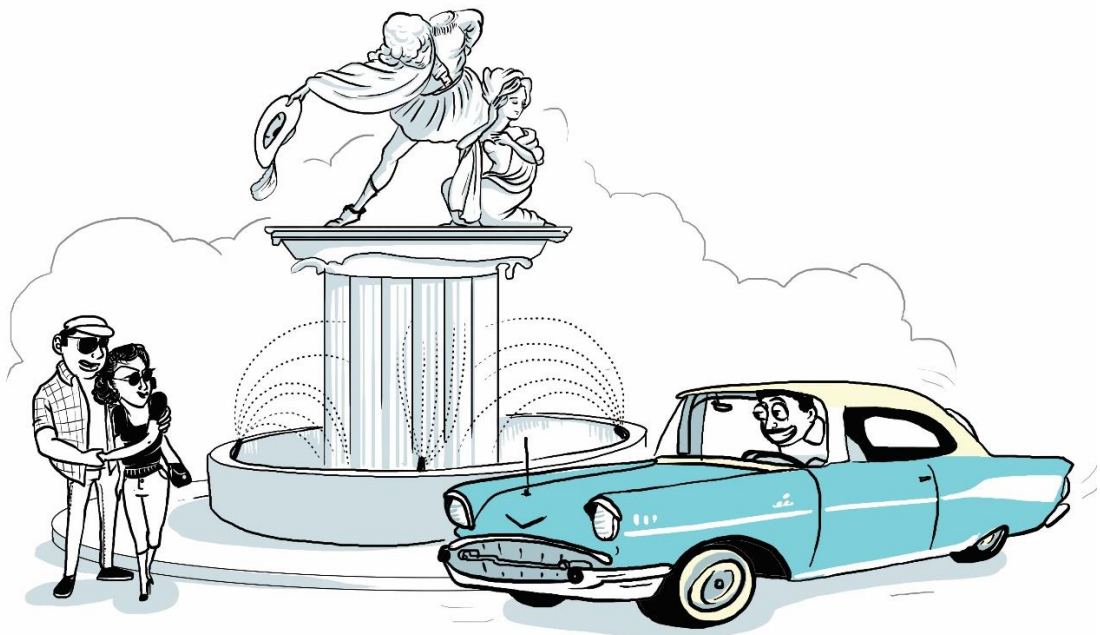
Het is daarom heel goed dat de FEHAC de FIVA-gids voor het veilig en verantwoordelijk gebruik van klassieke voertuigen heeft vertaald. Het beschikbaar maken van deze brochure is bedoeld om bestuurders nòg bewuster te maken van de noodzaak tot voorzichtig en anticiperend rijden. En hoewel de ware liefhebber zich inderdaad bewust zal zijn van de risico's, geldt ook voor hen: je bent nooit te oud om te leren.

Dankzij veilig en respectvol rijgedrag en het zo goed mogelijk rekening houden met het milieu kunnen we de nadelen van klassiek rijden verkleinen. En er dus zo lang mogelijk van blijven genieten.

Van harte aanbevolen dus!

Peter van der Knaap

Directeur-bestuurder van SWOV – Instituut voor Wetenschappelijk Onderzoek Verkeersveiligheid



Een gekoesterde tijdmachine



INLEIDING

Waarom bezit u een klassieke auto, motor of een ander klassiek voertuig? Misschien vindt u het gewoon mooi of heeft u er een speciale band mee. Het is niets minder dan uw persoonlijke tijdmachine, die u rechtstreeks verbindt met ons mobiel erfgoed. U investeert tijd en geld om het aan de praat te houden of zelfs om het te restaureren, en voor velen is erin rijden de ultieme beloning. Misschien geniet u ook wel van de bewonderende blikken, glimlachen en opgestoken duimen van voorbijgangers.

Veilig rijden en milieuvriendelijk gebruik zijn van essentieel belang om die maatschappelijke goedkeuring bij het grote publiek te behouden. Gelukkig hebben eigenaren van klassieke voertuigen een uitstekende staat van dienst als het gaat om veilig rijden, zoals blijkt uit de relatief lage premies voor schadeverzekeringen. Daar komt nog bij dat klassieke voertuigen niet heel vaak de straat op gaan, en als ze toch deelnemen aan het verkeer dan gebeurt dat meestal niet in stadskernen. Hun aandeel in de totale uitstoot door voertuigen is verwaarloosbaar klein.

Maar de wereld van mobiliteit staat niet stil. Neem bijvoorbeeld de voornemens om de verkoop van nieuwe auto's met benzine- en dieselmotoren te verbieden. Of de ontwikkeling van volautomatische zelfrijdende auto's. Of de vele milieuzones die door heel Europa en vooral in de steden rap in aantal toenemen, bedoeld om de luchtkwaliteit te verbeteren.

FIVA verenigt wereldwijd meer dan anderhalf miljoen eigenaren van klassieke voertuigen. De organisatie komt hierbij met een update van haar aanbevelingen voor verantwoord gebruik uit 2005. Deze gids bestaat uit twee delen: het eerste deel gaat over verkeersveiligheid en het tweede deel over milieuvriendelijk gebruik. We verzoeken u om de aanbevelingen en tips zorgvuldig tot u te nemen, en deze ook daadwerkelijk in de praktijk te brengen. Op die manier zullen de meeste medeweggebruikers en omstanders u en uw voertuig blijven waarderen.



Houdt u er rekening mee dat sommige passages alleen van toepassing zijn op bepaalde categorieën klassieke voertuigen, bijvoorbeeld wel op auto's maar niet op motoren. U kunt de twee delen van deze folder beschouwen als twee kanten van dezelfde medaille, omdat verkeersveiligheid en respect voor het milieu beide onlosmakelijk onderdeel zijn van het overkoepelende principe van verantwoord gebruik.

Deze publicatie is bedoeld om u te helpen de toch al vrij geringe negatieve gevolgen van het houden en gebruiken van klassieke voertuigen tot een absoluut minimum te beperken. De gids voorziet in aanbevelingen en praktische tips voor gebruik, onderhoud en behoud van klassieke voertuigen.



WAT IS DE FIVA?

De Fédération Internationale des Véhicules Anciens (FIVA) is in het leven geroepen om motorvoertuigen uit het verleden te behouden en te borgen dat ze wereldwijd op de weg kunnen blijven rijden.

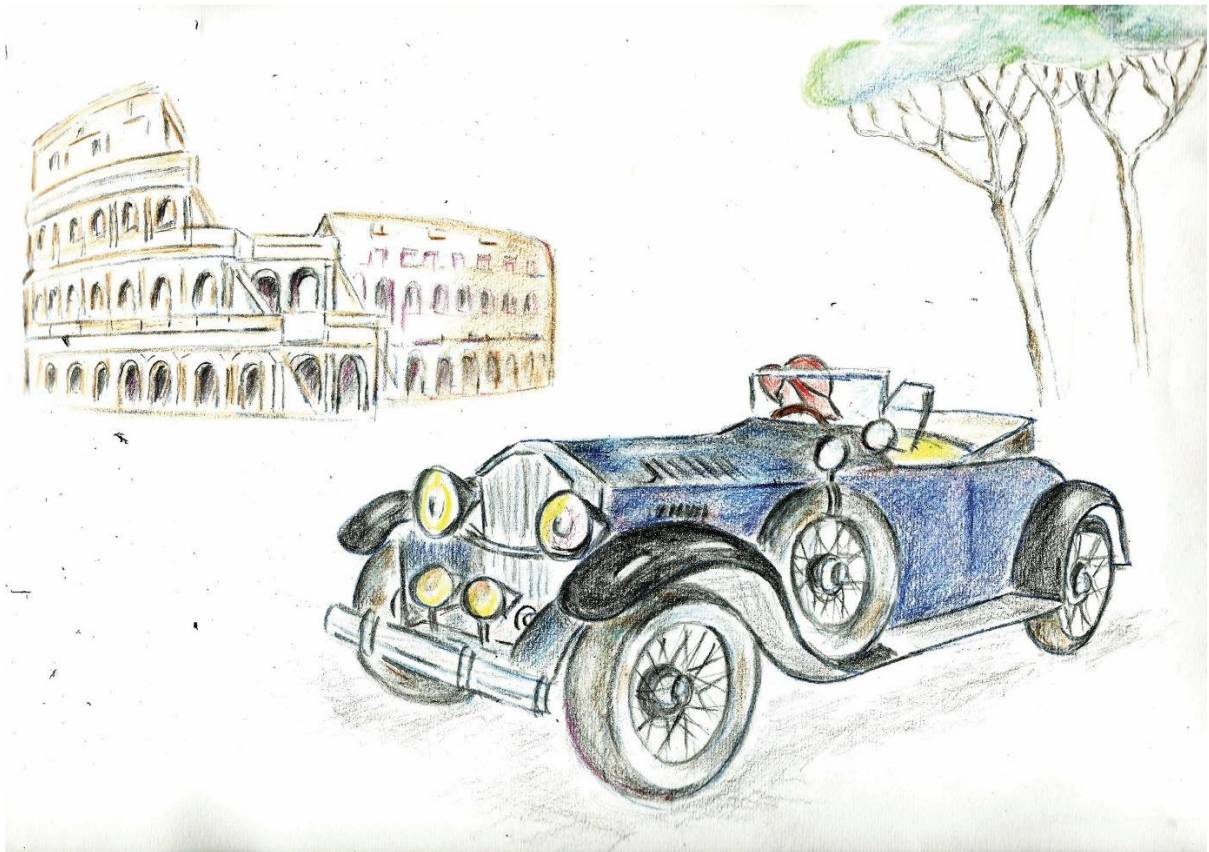
FIVA beoogt verantwoord gebruik van klassieke voertuigen te bevorderen door wetgeving in de gaten te houden, door beleidsvoorstellen te ontwikkelen, door specifieke ondersteuning te bieden en door effectieve banden te onderhouden met nationale en internationale instanties.

FIVA draagt bij aan het behoud van klassieke voertuigen, de bijbehorende onderdelen en het verwerven van kennis en informatie. Zij doet dit niet alleen door het stimuleren van onderzoek en catalogisering, maar ook door het opstellen van richtlijnen, normen en voorlichting om zo authentieke voorbeelden van onze mobiliteitsgeschiedenis veilig te stellen voor toekomstige generaties.

FIVA draagt de liefde voor klassieke voertuigen uit door PR en het organiseren van internationale evenementen, fora, seminars en trainingen. Daarnaast kunnen activiteiten die in lijn zijn met de FIVA-idealën rekenen op formele erkenning en ondersteuning.

FIVA is de non-profitkoepelorganisatie van nationale verenigingen met soortgelijke doelstellingen in meer dan zeventig landen. FIVA is opgericht in 1966.

In april 2017 werd FIVA een niet-gouvernementele partner van UNESCO, met adviesstatus. De organisatie verzorgt het succesvolle programma 'FIVA World Motoring Heritage'.



FIVA beschermt het mobiele erfgoed.



DEEL EEN





VERKEERSVEILIGHEID EN RESPECTVOL RIJGEDRAG

ALGEMEEN

Zorg dat u altijd respect toont richting medeweggebruikers wanneer u in uw klassieke voertuig rijdt. Te snel rijden, overenthousiast optrekken, remmen of bochten afsnijden zullen leiden tot irritaties en zelfs woede, wat ernstig afbreuk doet aan het imago van liefhebbers van klassieke voertuigen in het algemeen.

Klassieke voertuigen op de openbare weg moeten te allen tijde voldoen aan de ter plaatse geldende wettelijke voorschriften, zowel overdag als 's nachts.

FUNCTIONEREN

Voordat u gaat rijden in een voertuig waarmee u niet bekend bent, is het van belang de tijd te nemen om uw ideale zithouding te kiezen om het overzicht over de weg te maximaliseren en om zeker te weten hoe de besturing precies werkt en waar hendels en knoppen voor de bediening zich bevinden. Het gaat onder meer om:

- de kenmerken en bijzonderheden van het schakelen
- de remprestaties en de gevoeligheid van de stuurinrichting
- de manier waarop het voertuig zich in bochten gedraagt

Het is verstandig om een rustige weg of een leeg terrein op te zoeken om uw eerste rijervaringen met een onbekend voertuig op te doen.

U dient rekening te houden met de mogelijkheid dat bestuurders van moderne voertuigen zich niet bewust zijn van de beperkingen van klassieke voertuigen, vooral wat betreft de remweg. Daarom is het belangrijk dat u te allen tijde behoedzaam en anticiperend rijdt, en dat u zich realiseert dat het uw eigen verantwoordelijkheid is om de risico's als gevolg van die beperkingen te minimaliseren.



Leer uw klassieke voertuig goed kennen!

Wat is een klassiek voertuig?

De FIVA-definitie van een klassiek voertuig luidt als volgt:

Een mechanisch aangedreven wegvoertuig dat:

- op zijn minst dertig jaar oud is;
- in historisch verantwoorde staat gehouden en onderhouden wordt;
- niet gebruikt wordt voor dagelijks vervoer;
- daardoor deel uitmaakt van ons technisch en cultureel erfgoed.



Een historisch correcte staat is iets om trots op te zijn.

AANBEVELINGEN VOOR EIGENAREN OMTRENT TECHNISCHE VEILIGHEID

Er zijn twee factoren die van belang zijn bij routinematig onderhoud: de verstreken tijd en de afgelegde afstand.

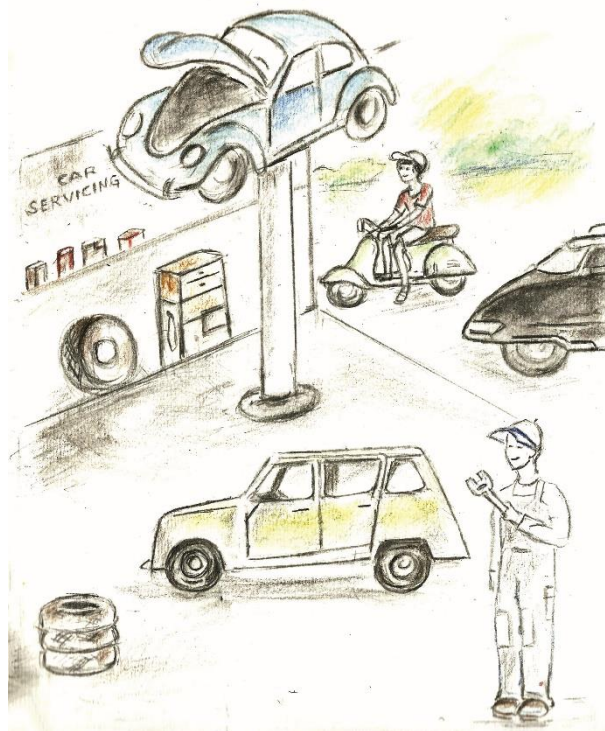
U dient regelmatig onderhoud te plegen, zelfs wanneer u het voertuig weinig gebruikt heeft sinds het laatste onderhoud en weinig kilometers heeft afgelegd.

Een verantwoordelijke eigenaar van een klassiek voertuig neemt het volgende in acht:

- Alle klassieke voertuigen die in gebruik zijn worden tenminste één keer per jaar zorgvuldig nagelopen. Dit is vooral van belang in landen waar de algemene periodieke keuring voor klassieke voertuigen niet verplicht is.

- Bij het nalopen controleert u:
 - a) algemene staat en deugdelijkheid
 - b) wielen (vooral van belang bij spaakwielen) en banden
 - c) wiellagers
 - d) fuseepennen
 - e) stuurinrichting
 - f) remsysteem
 - g) ophanging van veren en schokdempers
 - h) verlichting, inclusief de reflectoren en lampglazen
 - i) staat van het brandstofsysteem, inclusief de leidingen
 - j) in het algemeen onderdelen die los kunnen komen te zitten

- Eventuele gebreken worden verholpen voordat het voertuig weer gebruikt wordt
- Voertuigen die meer dan zes maanden buiten gebruik zijn worden extra zorgvuldig gecontroleerd
- De staat en het functioneren van het remsysteem verdienen speciale aandacht, vooral wanneer deze hydraulisch werkt
- Remvloeistof wordt tenminste elke drie jaar gelegegd en ververst, maar vaker wanneer de opslagruimte vochtig is
- Voor elke rit worden alle vloeistofpeilen gecontroleerd



Regelmatige controle en onderhoud doen ertoe!



ZICHTBAARHEID

Zorg ervoor dat u let op de volgende zaken:

- U heeft zoveel mogelijk zicht op de omgeving
- De ramen zijn helder en schoon, en uw zichtlijn wordt niet belemmerd door bv. stickers
- Wanneer mogelijk zijn er achteruitkijkspiegels gemonteerd
- Reflectoren (al dan niet afneembaar) zijn bevestigd op uitzonderlijk langzame voertuigen
- Eventuele ruitenwissers worden periodiek gecontroleerd en zo nodig vervangen, en de ruitensproeiers (mits aanwezig) verkeren in goede staat

Rijdt u in een voertuig zonder moderne knipperende richtingaanwijzers, dan geeft u of uw passagier richting of intentie aan door middel van handsignalen. Wees erop bedacht dat bestuurders van moderne voertuigen mogelijk onbekend zijn met de betekenis van deze signalen, dus blijf altijd opletten en ga er niet blindelings vanuit dat uw handsignalen begrepen worden. Dit is des te meer van belang wanneer de zichtbaarheid belemmerd of beperkt wordt door weersomstandigheden. Ga niet na zonsopgang de openbare weg op met een voertuig dat niet is uitgerust met goed zichtbare richtingaanwijzers of remlichten.

Rijdt u in een langzaam voertuig, houdt er dan rekening mee dat medeweggebruikers uw lage snelheid, zelfs met voldoende verlichting, vaak niet in kunnen schatten op hoofdwegen en op donkere snelwegen.

Maakt u toch gebruik van dergelijke wegen bij slecht zicht of in het donker (als de plaatselijk geldende wet dat toestaat), overweeg dan om uw alarmlichten te laten knipperen, mits uw voertuig daarmee is uitgerust.

VERLICHTING

Voor de verkeersveiligheid is de zichtbaarheid van klassieke voertuigen net zo belangrijk als het zicht van de chauffeur.

Over het algemeen geven de lampen van klassieke voertuigen aanzienlijk minder licht dan moderne lampen. De meeste moderne voertuigen maken gewoonlijk gebruik van dimlicht, waardoor historische voertuigen relatief minder gauw opvallen. Ouderwetse zijlampen zijn steeds moeilijker op te merken.



Het beste is om koplampen te gebruiken wanneer de weersomstandigheden verslechteren, bijvoorbeeld bij regen, mist, nevel of zware bewolking. Als de zichtbaarheid zeer slecht is, bijvoorbeeld tijdens een hoosbui, dan is het wellicht verstandig om de auto aan de kant te zetten zodra dat op een veilige manier kan.

U doet er goed aan regelmatig te controleren of alle verlichting naar behoren functioneert en of de koplampen juist staan afgesteld.

Als u in het donker wilt rijden, zorg dan dat het voertuig is voorzien van goed werkende dimlichten. Tweewielers moeten voorzien zijn van één dimlicht. Andere voertuigen moeten voorzien zijn van twee dimlichten.

Er zijn moderne lichtbronnen op de markt, zoals led, die geschikt zijn voor bestaande lampen zonder afbreuk te doen aan de authenticiteit van uw voertuig. Mits het wettelijk is toegestaan en technisch haalbaar, overweegt u dan zulke alternatieve lichtbronnen te installeren wanneer u het voertuig regelmatig gebruikt in het openbaar verkeer, zeker wat betreft de knipper- en remlichten. U moet goed bedacht zijn op het volgen van lokale wet- en regelgeving, vooral als het gaat om koplampen die medeweggebruikers kunnen verblinden wanneer ze verkeerd staan afgesteld.

Achterlichten en remlichten moeten bij helder weer zichtbaar zijn vanaf tenminste honderd meter afstand en moeten duidelijk de totale omvang van het voertuig aangeven. Voor het rijden in het donker kunt u gebruik maken van een 'trailer board' (een losse plaat met verlichting die ook wel voor aanhangers wordt gebruikt). Wanneer u plots te maken krijgt met slecht zicht, stopt u dan zodra dat redelijkerwijs mogelijk is.



Altijd bewonderenswaardig, maar vooral overdag.



BANDEN

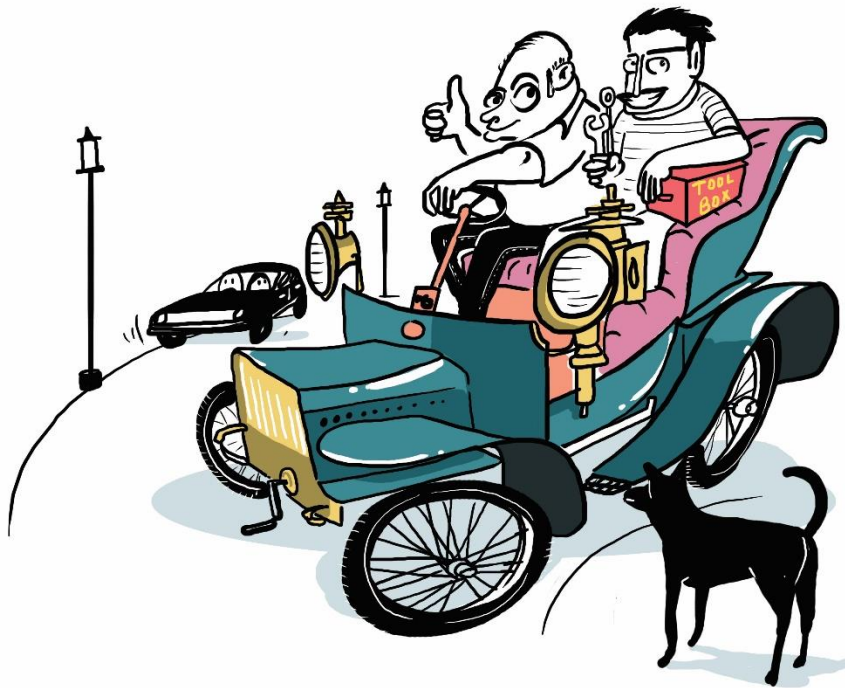
Voordat u begint aan uw eerste rit, hoe kort ook, dient u altijd de bandenspanning te controleren; de luchtdruk in alle banden moet overeenkomstig de fabrieksvoorschriften zijn. De wrijving met het wegdek neemt toe wanneer de bandenspanning laag is, waardoor het brandstofverbruik met wel 4% toe kan nemen. Te lage bandenspanning vergroot ook de kans op oververhitting, en daarmee op een klapband, wat vaak leidt tot ongelukken en letsel voor passagiers of medeweggebruikers.

Het is belangrijk om regelmatig uw banden te (laten) controleren op zichtbare schade of gebreken, zoals snedes en bulten in het loopvlak en de bandwangen aan beide zijden van het loopvlak, omdat een klapband vaak leidt tot ongelukken met letsel.

Aangezien autobanden niet voor eeuwig meegaan, ook niet in opslag, dient u ze te verwisselen wanneer de bandwangen beschadigd zijn of onbuigzaam zijn geworden. Na een aantal jaar doet u er goed aan de banden hoe dan ook te vervangen, of ze nu versleten zijn of niet, in overeenstemming met de aanbevelingen van de fabrikant of andere richtlijnen.

Het komt vaak voor dat klassieke voertuigen zijn uitgerust met banden die afwijken van de originele banden. Meestal is er geen bezwaar tegen om diagonaalbanden te vervangen door radiaalbanden, omdat ze vrijwel altijd de wegligging verbeteren en dus veiliger zijn, terwijl er haast geen sprake is van afbreuk aan het uiterlijk. Houdt u er wel rekening mee dat radiaalbanden invloed hebben op het aantal omwentelingen en de nauwkeurigheid van de snelheidsmeter.

Weest u vooral op uw hoede bij het rijden op bredere of lagere velgen en banden, behalve als het gaat om een soort die normaal gesproken gebruikt werd in de tijd dat het voertuig nog modern was, dus de oorspronkelijke banden of velgen of een equivalent daarvan. Ze mogen er dan mooi uitzien of zelfs de bestuurbaarheid ten goede komen, het blijft oppassen wanneer u banden en velgen kiest.



De ideale passagiers zijn een bijrijder en een gereedschapskist.

Het gevolg voor de authenticiteit is slechts één aspect om op te letten, andere aandachtspunten zijn de impact op de veiligheid en eventueel op brandstofgebruik. Bredere of lagere banden beïnvloeden uw voertuig op meerdere manieren: niet alleen kan de topsnelheid veranderen, ook kunnen de grotere krachten op lagers en vering zorgen voor overmatige slijtage van deze onderdelen, al heeft u wellicht meer grip in de bochten. Dit kan niet alleen leiden tot kostbare reparaties, maar ook tot veiligheidsrisico's en mogelijk hoger brandstofverbruik.

Probeer daarom de juiste balans te vinden tussen de doelstelling om uw voertuig zo authentiek mogelijk te houden en aanpassingen die het veiliger en zuiniger maken.



BOORDUITRUSTING

Controleer voor vertrek altijd of u de juiste spullen bij u heeft voor het geval u te maken krijgt met pech of een ongeval. Beperkt u zich daarbij niet tot de wettelijk voorgeschreven materialen in het land of de landen waar u doorheen rijdt.

De belangrijkste zaken zijn:

- Een EHBO-doos
- Reflecterende veiligheidsvesten
- Een gevarendriehoek
- Reservelampen en -zekeringen
- Een stevige krik, een wielmoersleutel en andere benodigde sleutels en gereedschappen
- Een noodhamer (ook bekend als een 'lifehammer')
- Een brandblusser
- Een krachtige zaklamp

VEILIGHEIDSGORDELS EN KINDERZITJES

Zelfs als veiligheidsgordels niet zijn voorgeschreven, omdat uw auto geregistreerd is voordat ze verplicht werden, dan nog is het monteren ervan het overwegen waard, mits ze stevig vastgemaakt kunnen worden. Veiligheidsgordels monteren is geen goed idee wanneer de constructie van het voertuig ongeschikt is voor zowel stevige bevestiging als het opvangen van schokbelasting.

Wanneer veiligheidsgordels aanwezig zijn, dient u ze te allen tijde te gebruiken, ook wanneer u maar een kort ritje in de buurt maakt. Ook moet u voor vertrek nagaan of andere passagiers wel in de gordels zitten.

Voordat u op stap gaat met jonge kinderen moet u altijd verifiëren of het wel is toegestaan ze te vervoeren, en zo ja, waar ze dan moeten zitten (voorin of achterin) gezien hun leeftijd en lengte en of het verplicht is om een kinderzitje of zittingverhoger te gebruiken.

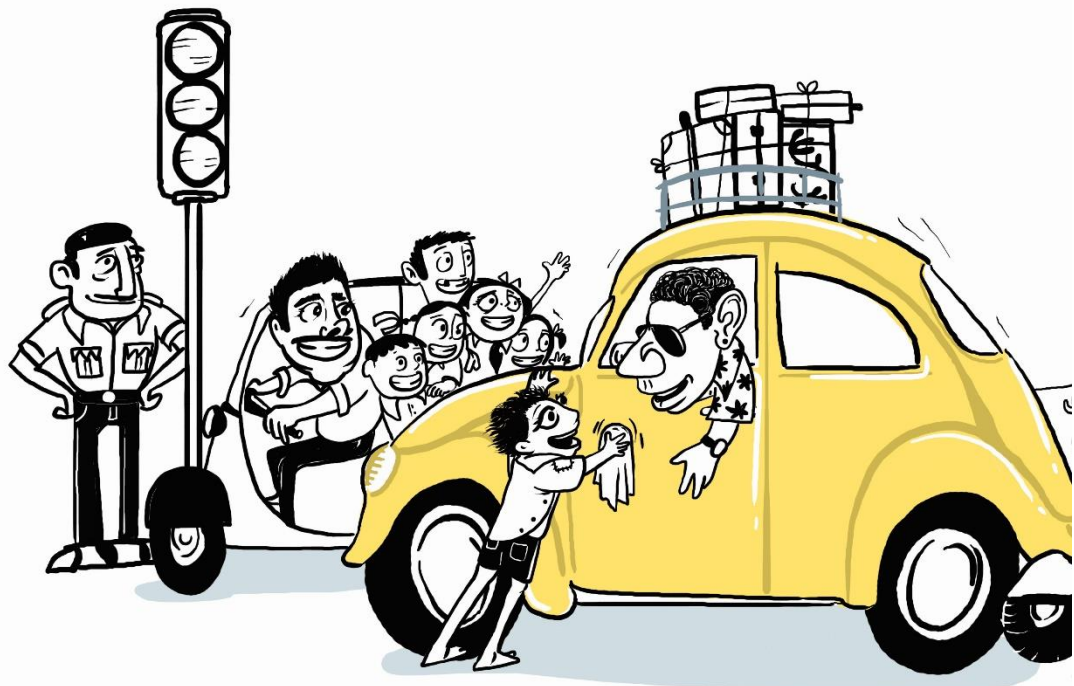
GOEDE MANIEREN EN BEGRIP

Als chauffeur van een klassiek voertuig dient men zich altijd hoffelijk en respectvol op te stellen naar medeweggebruikers, niet alleen naar gemotoriseerd verkeer maar vooral ook naar de meest kwetsbare verkeersdeelnemers: voetgangers en fietsers.

U moet altijd tijdig duidelijk maken wat u van plan bent, niet alleen wanneer u afslaat, maar ook wanneer u een parkeerplaats op- of afdraait, of wanneer u gaat inhalen.

Het inhalen op moderne wegen wordt steeds lastiger. Rijdt u in een klassiek voertuig, wees er dan op voorbereid dat u andere voertuigen eerst laat inhalen waar en wanneer dit kan. Wanneer de auto's zich achter u ophopen in een staart, gaat u dan op zoek naar een geschikte en veilige plek om uw voertuig even langs de kant te zetten zodat andere voertuigen u kunnen inhalen.

Houdt er rekening mee dat moderne voertuigen u kunnen inhalen en soms te snel naar rechts gaan, waardoor u te weinig ruimte heeft om veilig te remmen. Mocht dat voorkomen, zorg dan altijd dat u het gat weer groot genoeg laat worden door uw snelheid te verminderen.



Voorzichtig en respectvol rijgedrag: daar maakt u vrienden mee.

Op drukke wegen is het beter om met niet meer dan twee andere klassieke voertuigen in colonne te rijden. In colonne moet u een veilige afstand bewaren tot het voertuig voor u, zodat ander verkeer u kan passeren wanneer dat is toegestaan en zodat u in staat bent veilig een noodstop te maken.

Rijdt u in een langzaam klassiek voertuig, dan doet u er goed aan uw reis zo te plannen dat u de spits en drukke wegen vermijdt.

Waar en wanneer u ook rijdt, weest u zich er altijd van bewust dat uw voertuig een blikvanger is en dat uw rijgedrag van invloed kan zijn op het oordeel van het grote publiek over klassieke voertuigen in het algemeen, ten goede of ten slechte!





Uw voertuig is een blikvanger voor jong en oud.

EVENEMENTEN VAN VERENIGINGEN EN VRIJWILLIGERS

Dit deel van de handleiding richt zich vooral op de talrijke niet-competitieve evenementen, zoals die georganiseerd worden door verenigingen en vrijwilligers.

Ook wanneer een evenement niet voorkomt op de FIVA Evenementenkalender dienen de bepalingen in de 'FIVA Events Code' worden nageleefd, in het bijzonder het artikel: "Evenementen die plaatsvinden op openbare wegen moeten voldoen aan wet- en regelgeving in het land of de landen waar deze plaatsvinden."

Het organiseren van en deelnemen aan evenementen op de openbare weg vereist, ook als ze niet-competitief zijn, dat men goed rekening houdt met bepaalde veiligheidsaspecten. Competitieve evenementen zijn vrijwel altijd onderhevig aan specifieke nationale wetgeving, lokale verordeningen en vergunningen.



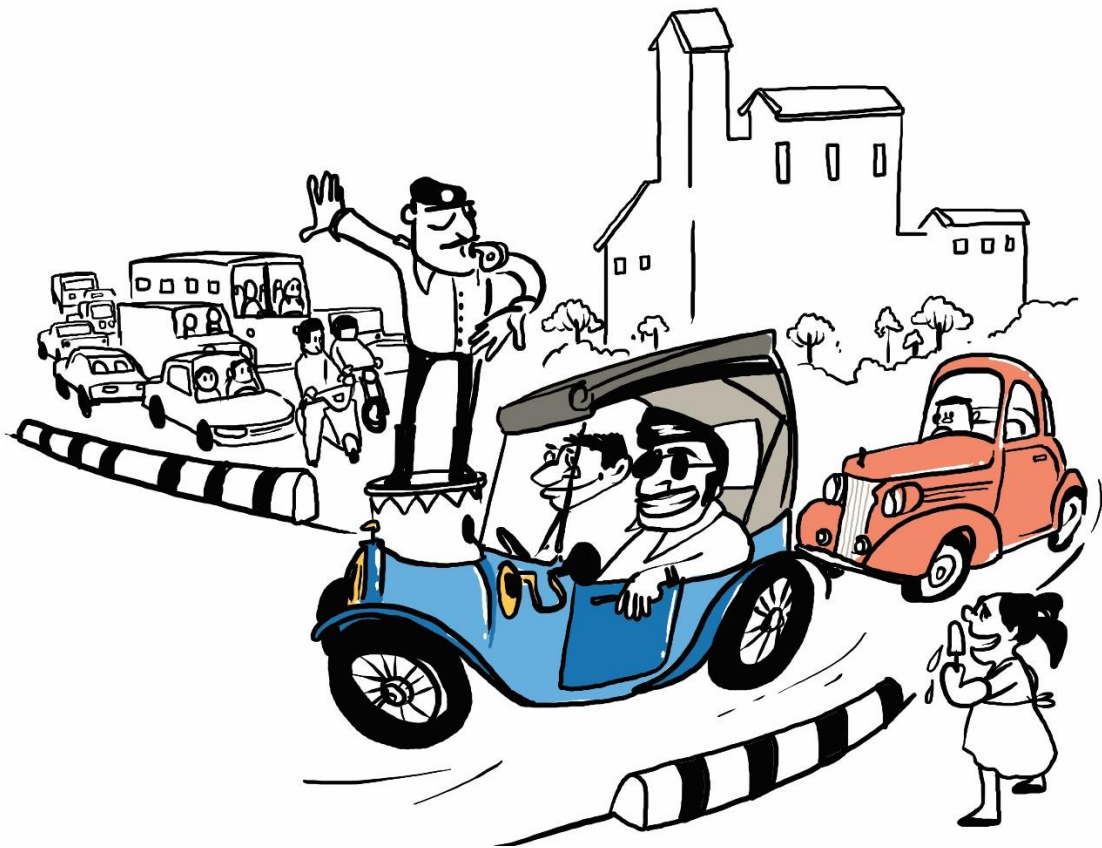
BELANGRIJKE AANDACHTSPUNTEN VOOR ORGANISATOREN

Wanneer u een evenement organiseert, zorgt u er dan voor dat uw plannen, de organisatie en de medewerkers voldoen aan nationale wetgeving en lokale verordeningen en dat u deelnemers instrueert zich ook aan deze wet- en regelgeving te houden.

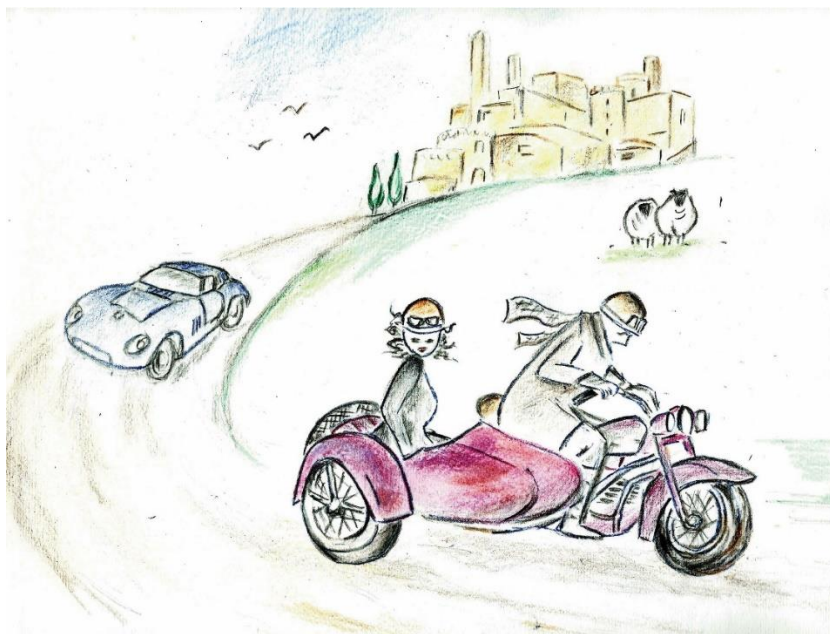
Voorafgaand aan ieder evenement dient u een risicoanalyse en een veiligheidsplan op te stellen. Daarin horen overwegingen thuis over alles waar u mee te maken kunt krijgen bij een ongeluk of calamiteit, met name wanneer het gaat om zwaargewonden of een dodelijk ongeval. Denkt u daarbij aan het inschakelen van hulpdiensten en autoriteiten, contactpersonen binnen uw organisatie en hoe u reageert op eventuele belangstelling en vragen van media.

Het is zaak uw evenement zo te organiseren dat de overlast en verstoring voor andere weggebruikers tot een minimum beperkt blijven. Leidt uw evenement ertoe dat serieuze aantallen klassieke voertuigen gebruik maken van drukke wegen, informeert u andere weggebruikers dan door middel van duidelijke bebording conform de plaatselijke wet- en regelgeving. Wanneer deelnemers een bepaalde route moeten volgen, zorg dan voor het volgende:

- Een grondige verkenning van de route voorafgaand aan het evenement
- Duidelijke en afdoende instructies en aanwijzingen over de route, de bordjes en andere herkenbare oriëntatiepunten, zodat deelnemers makkelijk in staat zijn hun weg te vinden
- Een inventarisatie van specifieke verkeersknelpunten en -risico's die deelnemers onderweg tegen kunnen komen



Evenementen en toerritten zijn een bron van vreugde, ook voor het publiek.



BELANGRIJKE AANDACHTSPUNTEN VOOR DEELNEMERS

Wanneer u deelneemt aan een evenement, let u dan op het volgende:

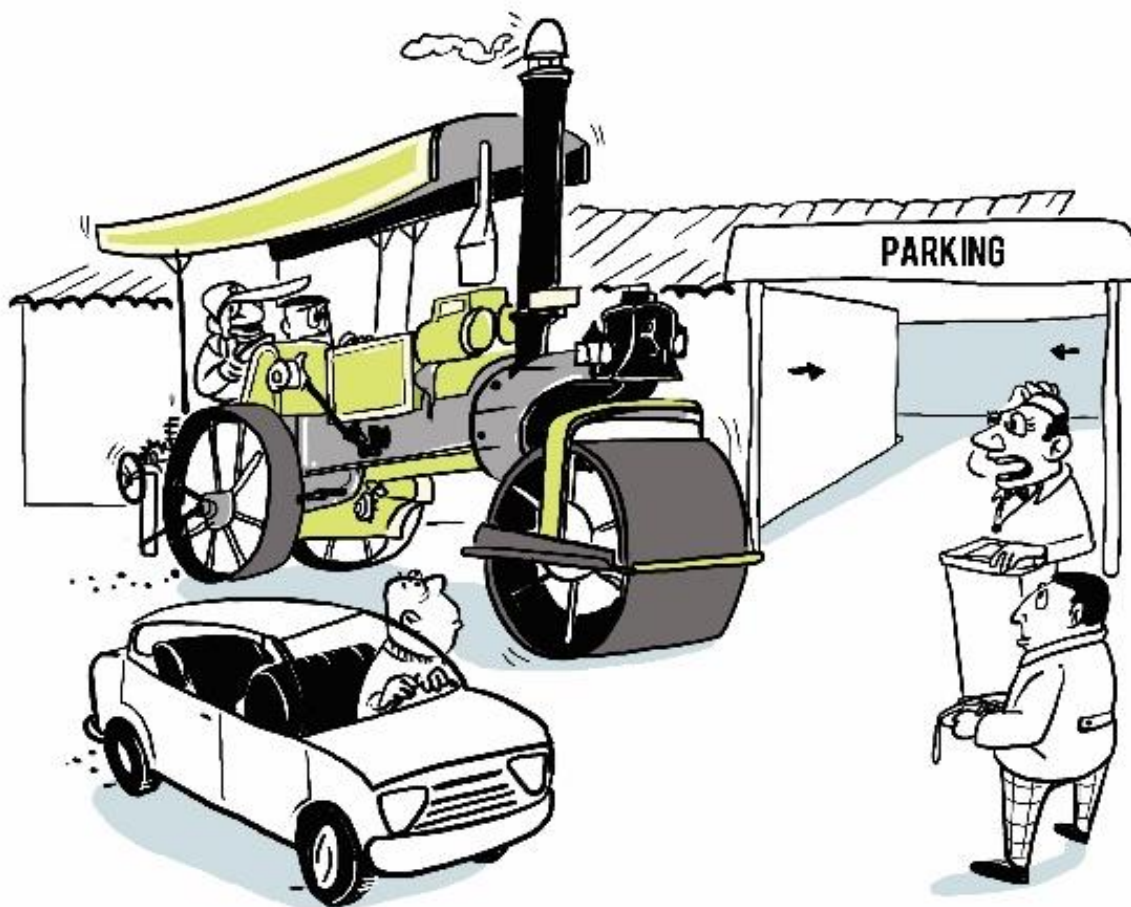
- Zorg dat u zelfstandig in staat bent de route te volgen door een gedegen voorbereiding of door de aanwijzingen goed op te volgen
- Zo bent u niet afhankelijk van het voertuig dat voor u rijdt
- Houd altijd rekening met andere bestuurders en let tijdens het volgen van een route goed op lokale verkeerssituaties
- Geef opvolging aan verkeersborden, -lichten en -regels, tenzij een politieagent of een verkeersregelaar u andere instructies geeft
- Voorkom te allen tijde dat eventuele competitiedrang ten koste gaat van voorzichtig en netjes rijgedrag, dat is uw verantwoordelijkheid richting medeweggebruikers



Racen hoort thuis op het circuit, niet op de openbare weg.

UITZONDERLIJK LANGZAME VOERTUIGEN

De verantwoordelijkheid om verstoringen voor medeweggebruikers zoveel mogelijk te beperken geldt in het bijzonder wanneer u in een uitzonderlijk langzaam voertuig rijdt, zoals een stoomtractor, een wegebouwwals, een landbouwvoertuig of historische bedrijfsvoertuigen. Bestuurders van dergelijke voertuigen die de openbare weg opgaan, moeten veel ervaring met en kennis over hun voertuig hebben en op de hoogte zijn van specifieke wetgeving.



Best een uitdaging om zo'n oude stoomwals te besturen...



Bestuurt u een uitzonderlijk langzaam rijdend voertuig, volgt u dan indien mogelijk de volgende aanbevelingen op:

- Vermijd stadscentra, lange snelwegen, enkele rijstroken, steile heuvels en lastige kruispunten.
- Rijd niet in het donker of in omstandigheden waarbij het zicht ernstig beperkt is.
- Zorg dat er geen misverstand over kan ontstaan bij medeweggebruikers wanneer u af wilt slaan.
- Neem tenminste twee passagiers mee die kunnen helpen bij het starten en aan de praat houden van de machine.
- Voorkom dat u voor gevaar zorgt door langs de kant van de weg te stoppen om water bij te vullen of om te schakelen.
- Houd in de gaten of er vonken ontstaan en voorkom dit zoveel mogelijk.
- Voorkom dat uw voertuig zwarte rook uitstoot in de buurt van bebouwing.
- Zorg ervoor dat uw voertuig het wegdek niet beschadigt.
- Voorkom dat uw voertuig gaat rollen vanuit stilstand op een helling door blokken te plaatsen.
- Gebruik de stoomfluit alleen in noodgevallen of tijdens een parade.



Van transportmiddel tot mobiel erfgoed

Pas vrij recent beginnen nationale en internationale instanties voor behoud van erfgoed en sociale geschiedenis te (h)erkennen hoe immens groot het historische en culturele belang van het motorvoertuig is als onderdeel van onze geschiedenis.

Vanaf de laat-negentiende eeuw tot op de dag van vandaag is het motorvoertuig onlosmakelijk verbonden met onze geschiedenis. Toen de industrialisatie arbeiders naar de stad trok om werk te vinden, stelde het motorvoertuig hen in staat om buiten de grote stad te wonen, op afstand van de industriegebieden.

Dankzij motorvoertuigen waren mensen vrij om te kiezen waar ze woonden, waar ze werkten en hoe ze hun vrije tijd besteedden.

Dit historisch erfgoed wil FIVA behouden en eren. Daarom is het van groot belang dat FIVA vooropgaat in het bevorderen van het behoud en gebruik van klassieke motorvoertuigen op een verantwoorde, veilige en milieuvriendelijke manier. Deze gids hoopt daartoe een bijdrage te leveren.

FIVA en de verenigingen die daar lid van zijn behartigen uw belangen bij beleidsmakers en uitvoerders van beleid.

Daarbij bent u onze ambassadeur. Deze rol neemt u vaker aan dan u misschien zou denken, namelijk elke keer wanneer u anderen uw klassieke voertuig laat bewonderen, wanneer u erin rijdt en zelfs wanneer u thuis aan het sleutelen bent.



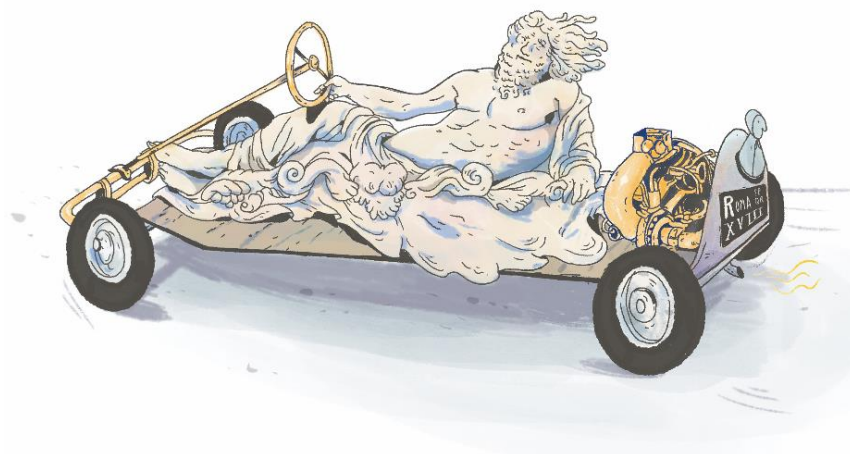
DEEL TWEE



ZORG VOOR HET MILIEU

KLASSIEKE VOERTUIGEN IN ONZE MODERNE WERELD

Klassieke voertuigen staan voor de geschiedenis van mobiliteit, techniek en design. Ze zijn niet ontworpen en gebouwd volgens de huidige normen. Klassieke voertuigen zijn getuigen van de technische ontwikkeling vanaf het eerste begin tot vandaag de dag en kunnen ons leren hoe de mobiliteit zich in de loop der jaren technisch en cultureel gezien ontwikkeld heeft. Eigenaren van klassieke voertuigen zijn eigenlijk de suppoosten van een 'rijdend openluchtmuseum'. Meestal zijn ze zich goed bewust van de ingewikkelde vraagstukken die spelen op het gebied van milieubescherming en klimaatverandering en in het bijzonder van de problemen die spelen in stedelijke gebieden. FIVA is erin geslaagd blijvende maatschappelijke waardering te oogsten door te benadrukken hoe waardevol het is om klassieke voertuigen te behouden en aan het publiek te presenteren. Om dat zo te houden is het van groot belang dat elke eigenaar van een klassiek voertuig zich behoedzaam en verantwoordelijk gedraagt, zowel bij het rijden in de openbare ruimte als op privéterrein.



Een rijdend openluchtmuseum.

De gedetailleerde aanbevelingen op het gebied van behoud, restauratie en het op authentieke wijze verbeteren van klassieke voertuigen zijn vastgelegd in het Charter van Turijn-handboek. We raden u dan ook aan



om een exemplaar bij de hand te hebben, vooral wanneer u van plan bent om meer aan uw klassieke voertuig te doen dan alleen regulier onderhoud.

Hieronder volgen een aantal praktische tips over diverse onderwerpen. Het betreft geen uitputtende lijst en FIVA staat open voor aanvullende suggesties en aanbevelingen.

HET BRANDSTOFSYSTEEM

U dient regelmatig en op zijn minst een keer per jaar de brandstofsysteemen te inspecteren, of het nu gaat om een carburateur of brandstofinjectie, en zowel handmatige als automatische chokesystemen. Let u bij deze inspectie op de juiste afstelling van sproeiers; het juist en vrij functioneren van mechanische onderdelen; en lekkages bij het carburateur- of injectiesysteem en rond de brandstofpomp.

Controleer u ook:

- Alle aansluitingen binnen het brandstofsysteem op lekkage
- De tank en alle slangen op lekkage, roest en andere tekenen van verval die mogelijk kunnen leiden tot nieuwe lekken

HET ONTSTEKINGSSYSTEEM

Zorgt u voor het volgende:

- Onderzoek regelmatig of de bougies laten zien dat u ofwel een te zwak mengsel gebruikt, met het risico op oververhitting, of juist een te rijk mengsel, dat leidt tot overmatig brandstofgebruik en meer uitstoot
- Zorg dat alle bougies en kabels in goede staat zijn en in de juiste volgorde zijn aangesloten, want het overslaan is niet alleen slecht voor de motor, het zorgt ook voor excessieve uitstoot
- Controleer regelmatig de afstand tussen de contactpuntjes (mits aanwezig), zodat de motor soepel en efficiënt draait. Ook dit voorkomt onnodige uitstoot



OLIE EN VLOEISTOFFEN

Of een motor efficiënt loopt – met een zo laag mogelijk brandstofgebruik en uitstoot – hangt af van het correct navolgen van de fabrieksvoorschriften van het voertuig.

Denk daarbij aan het volgende:

- Wanneer voorhanden, gebruik dan een brandstof en brandstofadditief van hoge kwaliteit, ook als dat meer geld kost. Dit helpt u brandstofverbruik en uitstoot te beperken zonder dat de prestaties daaronder hoeven te leiden
- Gebruik altijd de juiste olie en vloeistoffen – zoals remvloeistof – dus met de correcte specificaties voor uw voertuig
- Vervang olie en andere vloeistoffen op vaste momenten, zowel wat betreft de afgelegde afstand als de verstreken tijd

BESTURING, REMMEN EN VERING

Denkt u om het volgende:

- Controleer regelmatig en op zijn minst een keer per jaar alle onderdelen van de stuurinrichting, de remmen en de vering, ook als u slechts weinig kilometers heeft gereden
- Ga na of er geen lekken zijn te vinden in afdichtingen en slangen
- Test of de remmen goed functioneren, zowel wat betreft effectiviteit (rekening houdend met wat men mag verwachten van het voertuig) en gelijkmatigheid
- Verzeker u ervan dat alle noodzakelijke onderdelen goed gesmeerd zijn, waaronder vetnippels in koppelingen en bij lagere

DE UITLAAT

Denkt u om het volgende:

- Kijk regelmatig of er geen zichtbare rook uitgestoten wordt. Zwarte rook duidt op verbranding van een te rijk brandstofmengsel met de bijbehorende overmatige uitstoot aan koolwaterstoffen. Witte rook kan betekenen dat de cilinderkoppakking lekt. Blauwe rook duidt op olieverbruik in de motor met als mogelijke oorzaken versleten zuigerveren of klepgeleiders
- Controleer de uitlaat regelmatig op lekken, want die zijn slecht voor het brandstofverbruik en een gecontroleerde uitstoot. Bovendien kan lekkage leiden tot onnodig extra lawaai



- *Verboden te roken en voorkom oliesporen, denkt u toch om het milieu!*



*Een druipmat onder de motor, zo dient u het milieu
en blijft u welkom met uw fraaie klassieker!*



CONTROLES EN VOORZORGSMAATREGELEN BIJ GEBRUIK

- Zorgt u ervoor dat u regelmatig met uw voertuig rijdt, zo mogelijk op zijn minst elke drie maanden. Dit voorkomt interne aanslag en roest en zorgt ervoor dat de motor goed gesmeerd blijft, evenals de versnellingsbak, de aandrijflijn en de wiellagers.
- Het is niet mogelijk alle controles goed uit te voeren wanneer het voertuig stilstaat, omdat dan niet alle onderdelen gebruikt worden. Het is niet toereikend om de motor stationair te laten draaien, bovendien leidt het tot uitstoot van onnodige uitlaatgassen. Daarom bereikt u het beste resultaat door ongeveer dertig kilometer te rijden met redelijke snelheid.
- U doet er goed aan uw voertuig schoon te houden van modder en stof. Dat geldt niet alleen voor zichtbare oppervlakten aan de buitenkant, maar ook voor de ruimte onder de motorkap. Wanneer u regelmatig alles schoonmaakt, dan ontdekt u eerder beginnende lekken van bijvoorbeeld brandstof, olie of hydraulische vloeistof. Het regelmatig schoonmaken van de bodemplaat en de onderkant van spatborden zorgt ervoor dat u moeilijk toegankelijke plekjes roestvrij houdt.
- Zorg dat u schoonmaakt op een manier die zoveel mogelijk voorkomt dat verontreinigd water met vuiligheid en schoonmaakmiddel wegspoelt in waterlopen en afvoergoten, en voorkom overlast voor uw burens en hun grond.
- Aangezien het voorkomt dat oudere voertuigen olie lekken uit motoren, versnellingsbakken en assen, dient u druppelende olie op te vangen wanneer het voertuig langere tijd geparkeerd staat, omdat het leidt tot verontreiniging en in sommige gevallen beschadiging van het oppervlak onder het voertuig.
- Wanneer u het voertuig tentoonstelt en zeker wanneer dat in het openbaar is, plaatst u dan een druipmat of anders een geschikt stuk karton van ongeveer 50 bij 120 cm onder uw voertuig om te voorkomen dat het oppervlak onder uw voertuig verontreinigd of beschadigd raakt.

ONDERHOUD, REPARATIE EN RESTAURATIE

- Onderhoud, reparatie en restauratie – of u dat nu zelf uitvoert of uitbesteedt, al dan niet aan een professional – moet te allen tijde uitgevoerd worden met oog voor het milieu en de veiligheid van degene die het werk uitvoert.
- U dient zich te houden aan de geldende lokale en nationale voorschriften betreffende onderhoud, reparatie en restauratie.
- Wees uiterst voorzichtig wanneer er mogelijk schadelijke stoffen vrijkomen tijdens het werk (bijvoorbeeld asbestvezels). Zorg ervoor dat degene die het werk uitvoert beschermende kleding draagt en voorkom vervuiling van lucht en omgeving.
- Vloeistoffen die u uit het voertuig verwijdert tijdens onderhoud, reparatie of restauratie dient u zorgvuldig op te vangen en op gepaste wijze af te voeren.
- Onderdelen die u tijdens onderhoud, reparatie of restauratie uit het voertuig haalt, dient u op een correcte manier af te voeren om het risico op vervuiling zoveel mogelijk te voorkomen, tenzij u ervoor kiest ze te bewaren voor eventueel hergebruik.
- Slaat u onderdelen op voor hergebruik, doet u dat dan op een manier die de kans op vervuiling van de omgeving van de opslagruimte minimaliseert.



Ook uw onderdelen verdienen een fatsoenlijke opslag!

STALLING

- Wanneer uw voertuig gedurende langere tijd in een stalling staat, bijvoorbeeld tijdens de wintermaanden, dan doet u er goed aan de accu los te koppelen en het voertuig op as-steunen te plaatsen om te voorkomen dat er platte vlakken ontstaan ('vierkante banden').
- Het valt aan te bevelen om bij het stallen – of dat nu binnen of buiten is – een druipmat onder uw voertuig te plaatsen om te voorkomen dat lekkende olie het grondoppervlak vervuilt of beschadigt.



Zeldzaam in de stad, pittoreske weggetjes zijn de natuurlijke habitat.



Enkele feiten over klassieke voertuigen

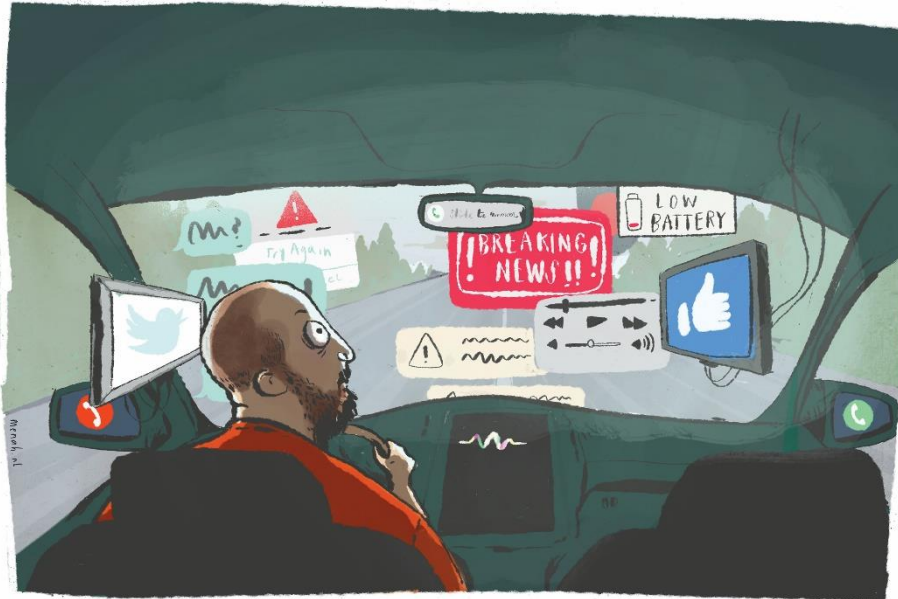
Wereldwijd nemen tussen de anderhalf à twee miljoen mensen deel aan door FIVA ondersteunde activiteiten. Deze mensen zijn net zo begaan met een veilige, schone en gezonde omgeving als hun medeburgers.

Klassieke voertuigen maken ongeveer drie procent uit van het totaal aantal voertuigen dat in gebruik is. De impact op het milieu is vergeleken met alledaagse voertuigen gering, doordat klassieke voertuigen relatief weinig kilometers per jaar afleggen en door de wijze waarop ze gebruikt worden. Bovendien zijn klassieke voertuigen minder betrokken bij ongelukken dan modernere voertuigen, omdat ze met grote zorg gebruikt worden en ze meestal alleen de weg op zullen gaan in gunstige weersomstandigheden.

Daarnaast is het goed om het volgende te beseffen:

- Eigenaren gebruiken klassieke voertuigen niet om van A naar B te komen, maar om te genieten van de reis.
- Klassieke voertuigen worden vrijwel nooit gebruikt in de spits of op filegevoelige trajecten, waar gedurende langere tijd sprake is van langzaam rijdend of stilstaand verkeer.
- De gemiddelde snelheid van klassieke voertuigen is over het algemeen lager. Bovendien zijn bestuurders niet snel geneigd om hard te remmen of op te trekken.
- De meeste klassieke voertuigen beschikken aan boord niet of veel minder over elektronische functies, gadgets en ander comfort, waardoor er ook minder afleidingen zijn voor de bestuurder.
- Ritten in klassieke voertuigen vinden vooral plaats in landelijke gebieden, waar de impact op de omgeving en medeweggebruikers een stuk kleiner is.
- Klassieke voertuigen worden over het algemeen in goede mechanische staat onderhouden, wat het terugdringen van uitstoot en brandstofverbruik ten goede komt.
- In tegenstelling tot moderne voertuigen wordt de overgrote meerderheid van klassieke voertuigen aangedreven door benzinemotoren.

- Mensen bezitten een klassiek voertuig niet voor vervoer alleen, maar willen om tal van redenen graag een bepaald type voertuig behouden. Redenen kunnen zijn nostalgie; een passie om bezig te zijn met restauratie, onderhoud en reparatie; of simpelweg het genot om een deel van ons gezamenlijke mobiele erfgoed te mogen bezitten, erin rond te rijden en het door te geven aan toekomstige generaties.



Trekt aan boord minder aandacht dan een modern voertuig, buiten boord des te meer!



DE ILLUSTRATOREN



ANJALI SHEKHAWAT

Ik ben geboren en opgegroeid in Rajasthan, India. De afgelopen zes jaar ben ik werkzaam als cartoonist en animator in Jaipur.

In mijn projecten richt ik me graag op het afbeelden van de absurditeit en hilariteit van het dagelijks leven. Ik observeer graag mensen: hoe ze zich gedragen, bewegen, praten, de gebaren die ze maken en hoe ze reageren in verschillende situaties. Het is nog leuker om door middel van objecten te onderstrepen wat voor type iemand is, bijvoorbeeld het voertuig waar hij in rijdt, het instrument dat hij bespeelt of het huis waarin hij woont.



CARLA FIOCCHI

Ik woon in het Italiaanse stadje Monfalcone op een steenworp afstand van Slovenië aan het noordelijkste stukje kustlijn van de Middellandse Zee.

Ik schilder al meerdere decennia, eigenlijk vanaf het moment dat ik door omstandigheden mijn tienerpassie kon najagen, en schilderen is een belangrijk onderdeel van mijn leven. Ik schilder vooral landschappen en ik ga graag de uitdaging aan om in de open lucht te schilderen, een intrigerende ervaring.

Ik heb veel interesses (muziek, fotografie, reizen, vreemde talen) en toen ik enkele decennia geleden mijn levenspartner ontmoette, ben ik ook sterk betrokken geraakt bij klassieke voertuigen.

Jarenlang hebben we met veel plezier in onze 'oldtimers' rondgetoerd over de Europese wegen en genoten van andere exemplaren uit ons mobiele verleden: dat erfgoed moet beschermd worden en behouden blijven voor toekomstige generaties. Klassieke voertuigen zijn af en toe het onderwerp van mijn schilderijen.



MENAH MARLEEN WELLEN

Ik ben een freelance illustrator met Amsterdam als thuisbasis. Sinds het moment dat ik afstudeerde aan de Kunstacademie Utrecht in 2011 ben ik voltijds werkzaam als illustrator.

Naast infographics voor bedrijven en illustraties voor tijdschriften maak ik ook live beeldende aantekeningen bij conferenties en andere evenementen vanuit het internationale collectief Getekend Verslag. Tijdens bijeenkomsten maken we terplekke een visueel verslagen, compleet met quotes, portretten en andere tekeningen.

Of ik nu live aan het tekenen ben op locatie of rustig aan het werk ben op kantoor, het is altijd mijn specialiteit geweest om mensen te tekenen. Mijn werk richt zich daarom vooral op gezichten en karakters, waarbij ik altijd zoveel mogelijk diversiteit nastreef. De hoofdpersonages in deze FIVA-gids zijn echter geen mensen, maar klassieke voertuigen. Dit vond ik een leuke uitdaging en ik heb ervan geleerd dat de diversiteit van klassieke voertuigen zeker niet onderdoet voor die van mensen.



Deze FIVA gids is door FEHAC in mei 2019 vertaald in het Nederlands. FEHAC is lid van FIVA en daar de nationale vertegenwoordiger voor Nederland.

De reden dat we deze gids nu publiceren, is omdat we enerzijds de eigenaren en de berijders van het Mobiel Erfgoed er nogmaals op willen wijzen dat het belangrijk is om verantwoord met het erfgoed om te gaan, maar anderzijds ook om anderen te laten zien dat we ons terdege bewust zijn van onze verantwoordelijkheid voor erfgoed, milieu en klimaat.

Als FEHAC zorgen we ervoor dat dit boekwerkje bij de bestuurders, politici en beleidsmakers terecht komt.

Zorgt u er voor dat het binnen uw eigen kringen wordt verspreid?

FEHAC, Federatie Historische Automobiel- en Motorfietsclubs, is opgericht in 1976 om de belangen te behartigen van clubleden van destijds autoclubs. Anno 2019 zijn er ruim 230 clubs aangesloten met daarbij ook clubs van motorfietsen, bromfietsen, autobussen, vrachtwagens, landbouwvoertuigen en legervoertuigen. Bij deze clubs zijn 60.000 eigenaren aangesloten. FEHAC heeft contacten met ministeries, RDW, CBR en het parlement om de belangen van het mobiel erfgoed te behartigen.

FEHAC geeft de FIVA ID Card uit voor in Nederland geregistreerde voertuigen en vertegenwoordigt het Mobiel Erfgoed van de weg binnen MCN (Mobiële Collectie Nederland).

Oldtimers op weg naar morgen



FEHAC
Kosterijland 15
3981 AJ Bunnik
www.fehac.nl